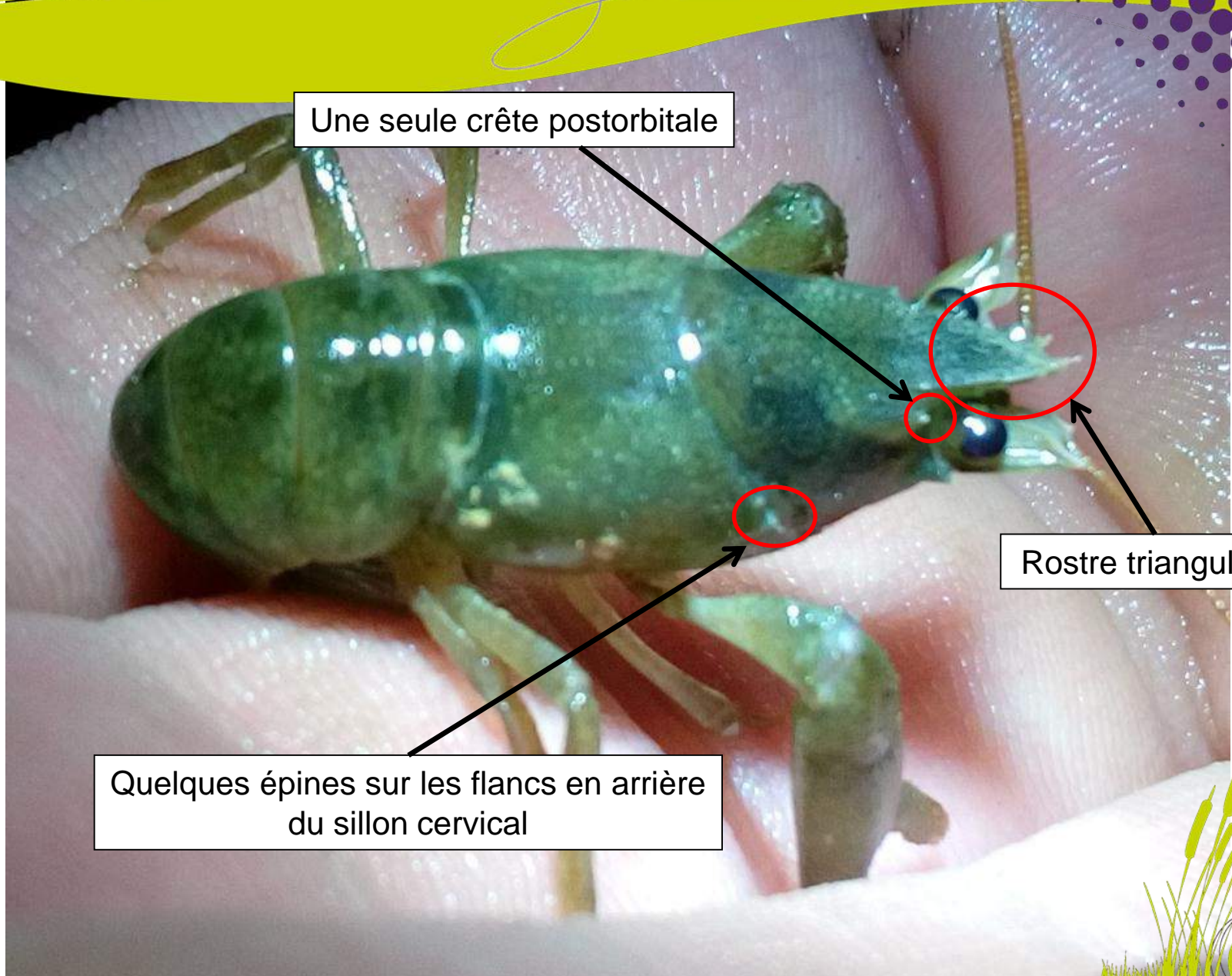


Retour d'expériences en matière de préservation des populations d'écrevisses à pieds blancs dans le département de la Vienne





Une seule crête postorbitale

Rostre triangulaire

Quelques épines sur les flancs en arrière
du sillon cervical



Description de l'espèce

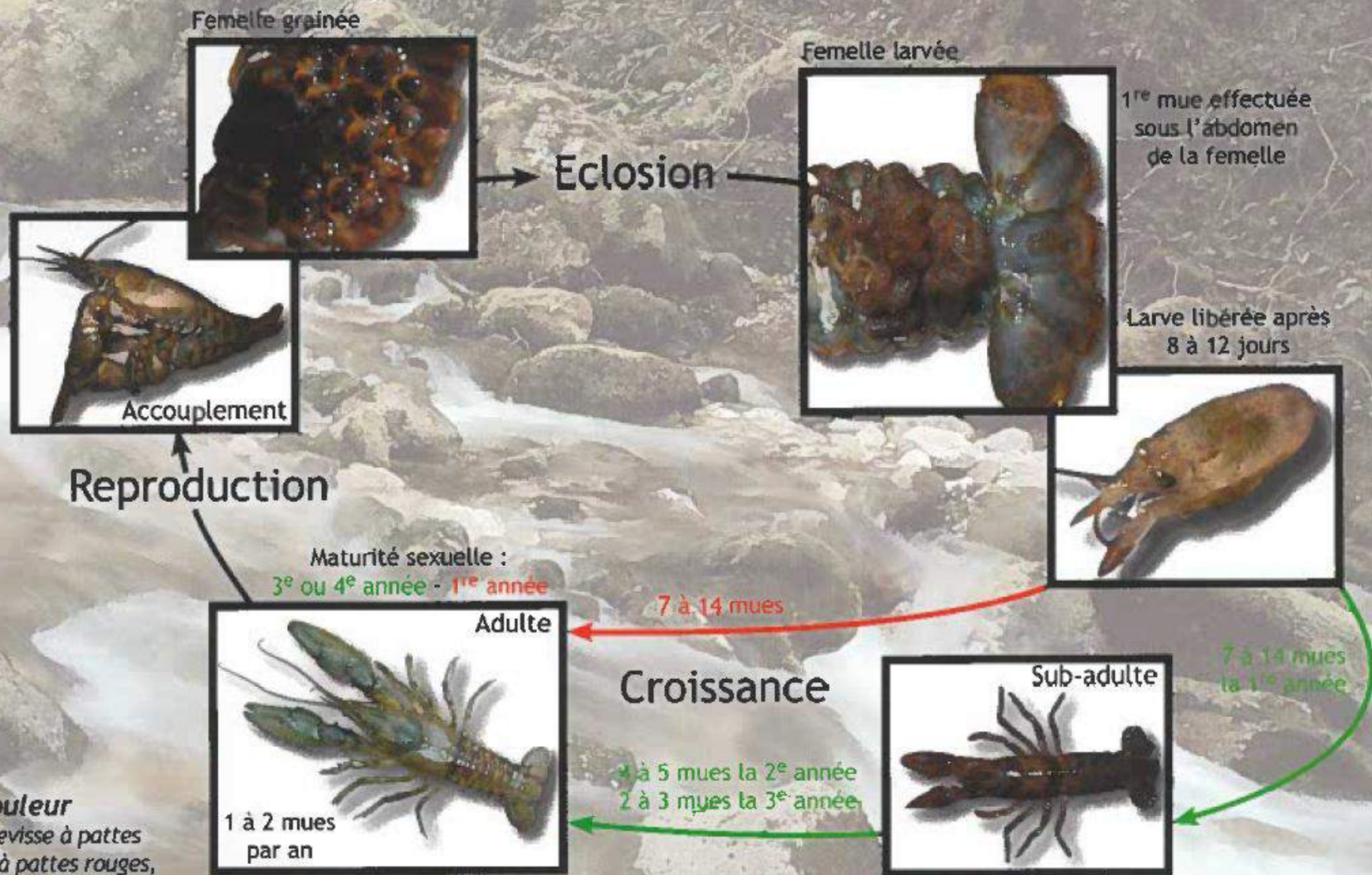
Face interne des pinces « blanche »



Pinces rugueuses



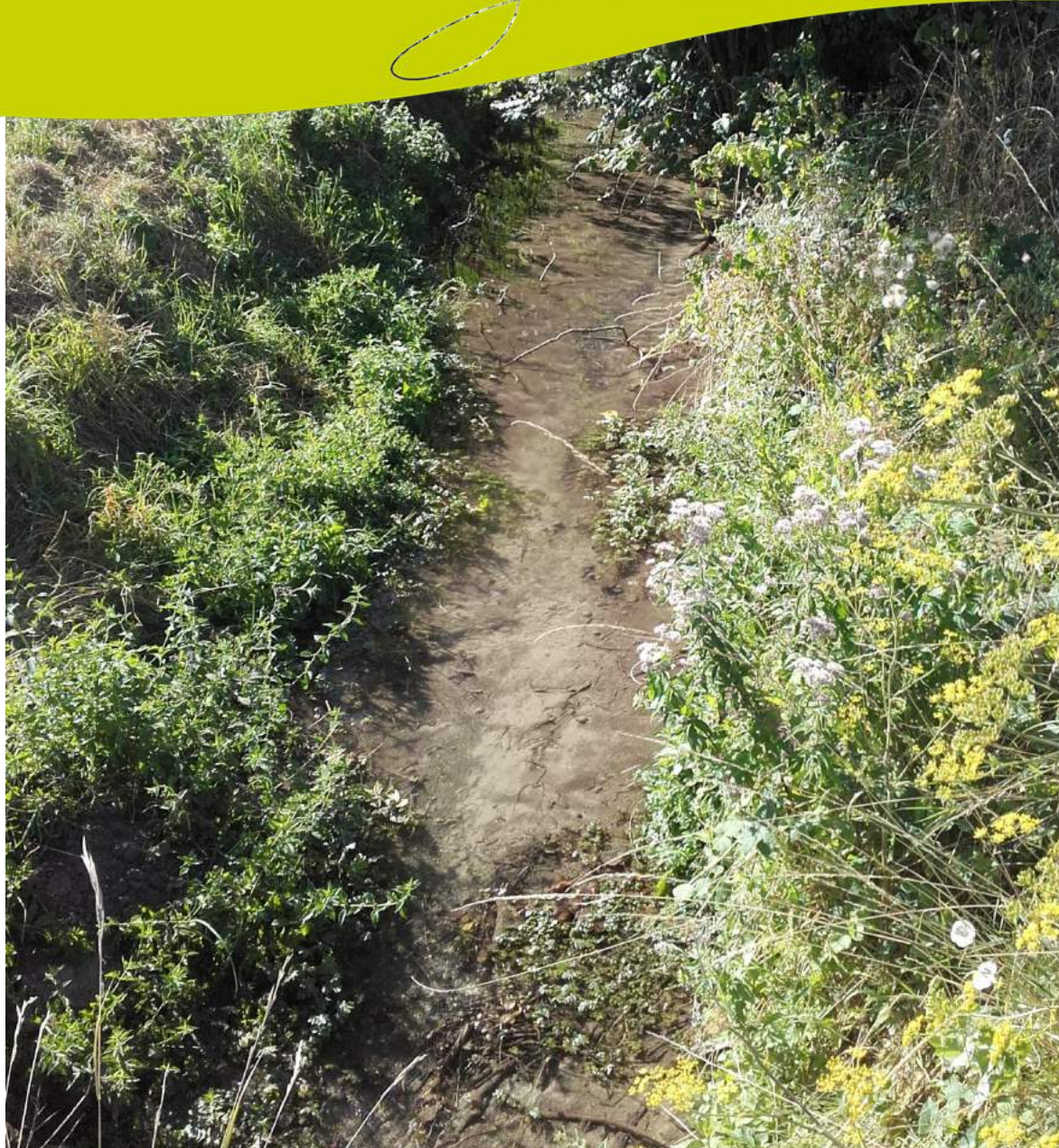
Principales étapes du cycle biologique de l'écrevisse



Code couleur

Vert : Ecrevisse à pattes blanches, à pattes rouges, des torrents et à pattes grêles
Orange : écrevisses exotiques



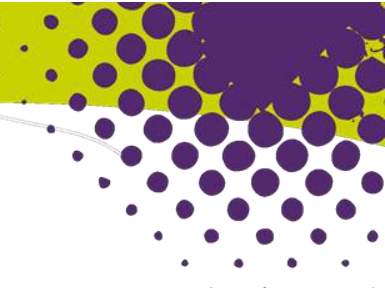




Causes les plus fréquemment citées:

- la pollution des cours d'eau par des déchets industriels, agricoles et domestiques,
- la perte de leurs habitats via des travaux « d'ingénieries »,
- l'introduction d'espèces exotiques porteuses saines de la peste de l'écrevisse, agissant comme vecteur de cette maladie.





Conséquence l'écrevisse à pattes blanches est répertoriée sur:

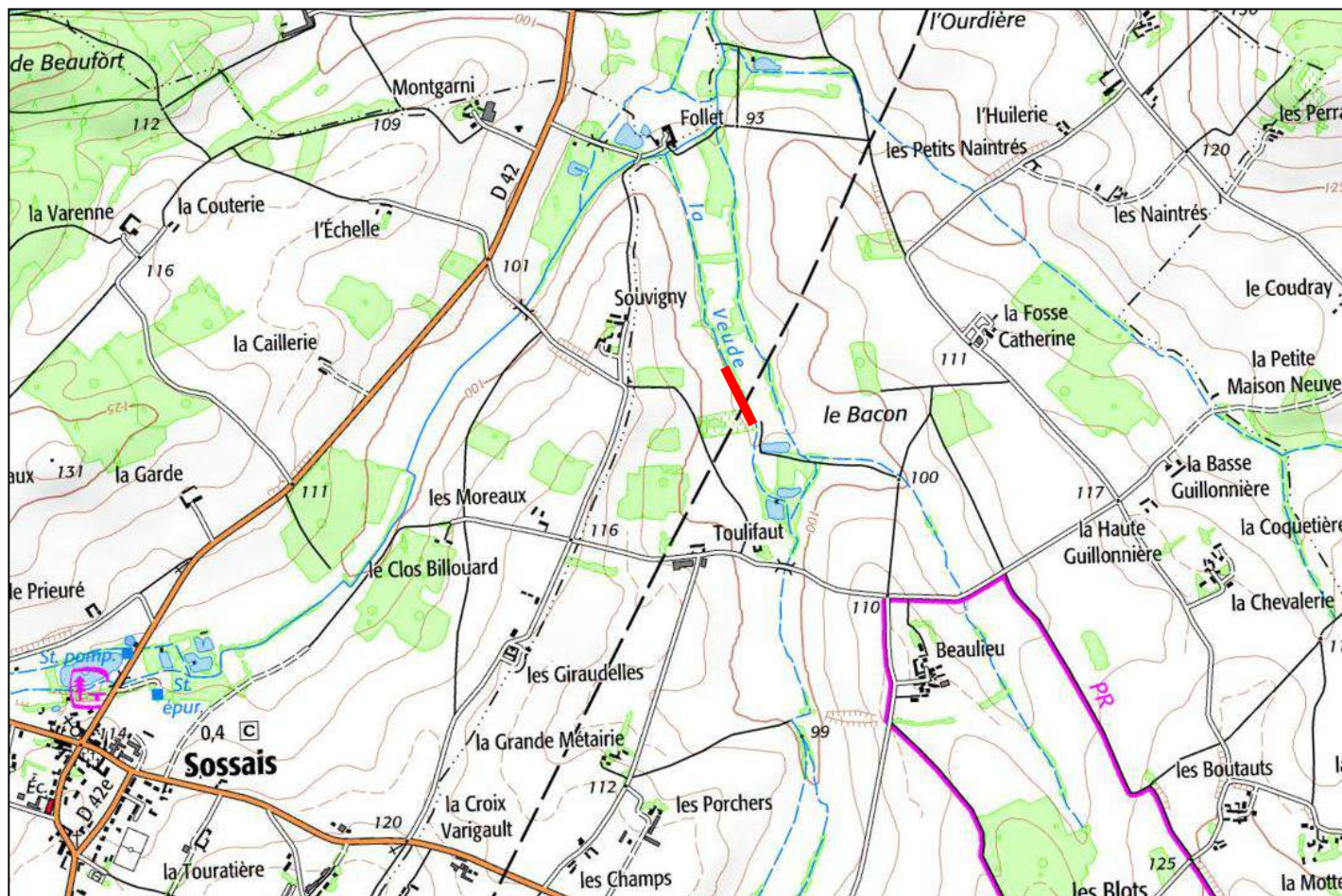
- la liste rouge des espèces menacées depuis 2010,
- l'Annexe II et V de la Directive Européenne Habitat Faune Flore,
- Annexe 3 de la Convention de Berne en tant qu'espèce exigeant des mesures de conservation,
- Pêche interdite dans le département de la Vienne.



Pêche de sauvetage LGV Tours-Bordeaux



24 mars 2014: pêche de sauvetage sur la Veude commune de Thuré



Pêche de sauvetage de 200ml





Quelques espèces accompagnatrices de la truite fario

Loche franche

Epinochette

Vairon

Chabot

2 individus capturés



Apport d'habitats rustiques

Pêche à la main et épuisette

Mise en place de nasses

Prospection à la lampe

Relevé des nasses

Effort de capture: 8 jours



Pêche à l'épuisette





De nombreux juvéniles

















	Total
Femelle	13
Femelle gravide	7
Mâle	33
Juvenile	91
Total	144

Protocole à mettre en place:

- définir une zone refuge en amont du chantier (pollution/MES),

Chantier en eau

- sauvetage de nuit à la lampe et à la nasse,

 - *3 nuits par tronçon (épuisement du stock ou taux de capture non significatif)

Chantier avec assèchement

- assurer l'écoulement,

- sauvetage de nuit à la lampe et à la nasse (réduire fortement le nombre d'individus),

- suivi de l'assèchement de jour à la main, prévoir 2 jours selon « la réelle » mise en à sec.

Fin du chantier libérer les APP stockées en amont ou les répartir sur les aménagements réalisés.





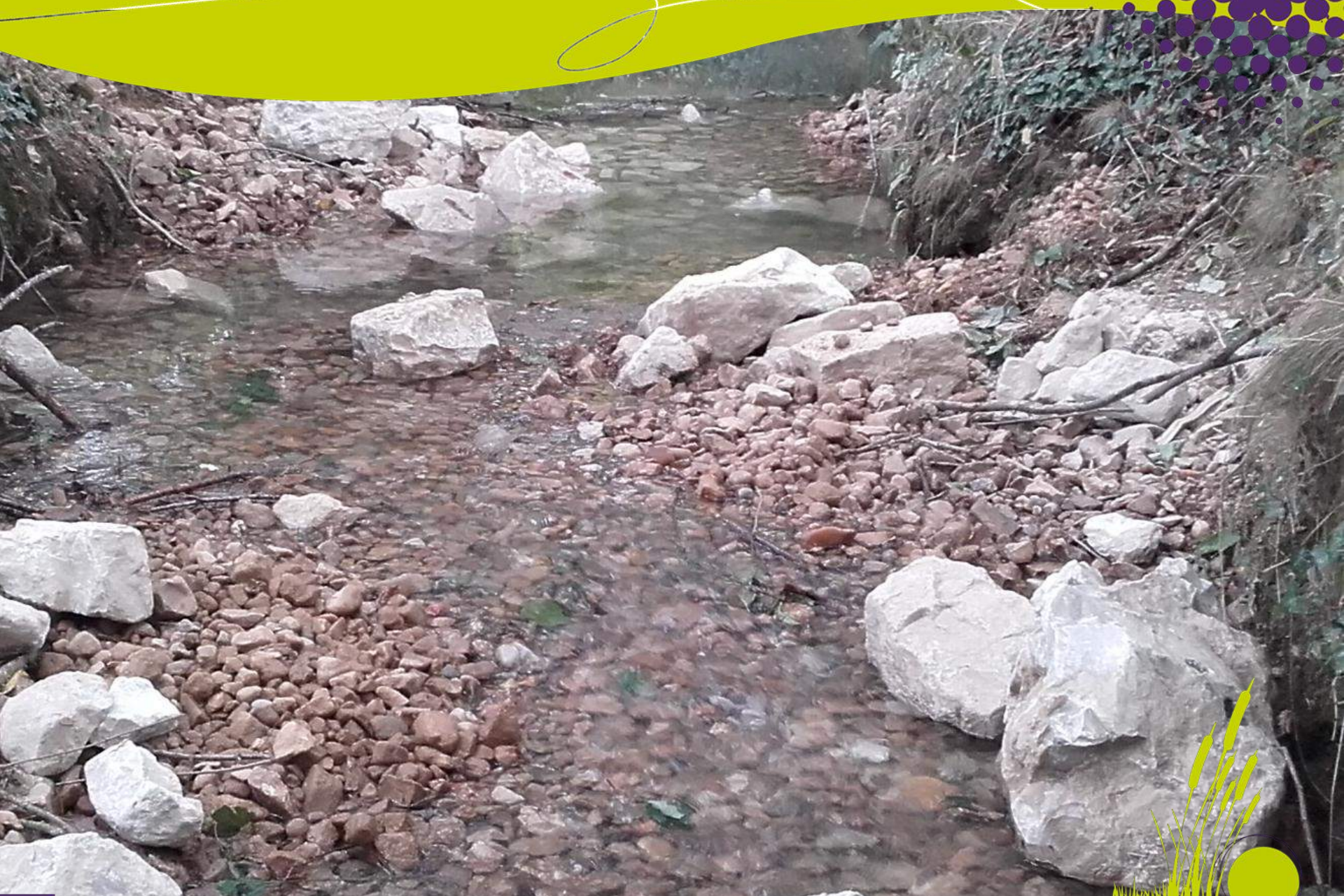


Capture à la lampe



Capture à la nasse







Merci de votre attention

